



Instrukcja użytkownika zestawu zdalnego sterowania komputerem

Spis treści

Wstęp	3
1 Szybki start	4
2 Użycie pilota	6
2.1 Programowanie pilota	6
2.2 Sterowanie telewizorem	7
2.3 Sterowanie komputerem	8
Włączenie/wyłączenie komputera.....	8
Obsługa telewizji	8
START	8
Odtwarzanie.....	8
Nawigacja w menu	8
Sterowanie kursorem myszy	9
Wybór aplikacji do sterowania.....	9
Regulacja głośności	9
Przełączanie kanałów.....	9
Klawiatura numeryczna.....	9
2.4 Obsługa dodatkowych aplikacji	10
Wybór obsługiwanych programów.....	10
Wywołanie interaktywnej pomocy.....	10
3 Personalizacja	11
3.1 Podstawowe ustawienia programu	11
3.2 Konfiguracja funkcji przycisków	13
3.2.1 Klawiatura.....	15
3.2.2 Mysz.....	16
Symulacja kliknięcia klawiszem myszy lub ruchu kółka myszy.....	16
Przesunięcie kursora myszy w wybranym kierunku	16
Skok kursora myszy w wybrane miejsce	16
3.2.3 Akcja.....	16
3.2.4 Uruchom.....	17
Uruchomienie aplikacji	17
Modyfikacja ścieżki programu.....	18
3.2.5 Konfiguracja repetycji.....	18
3.2.6 Zmiana szybkości ruchu myszy	19
3.2.7 Konfiguracja włączania komputera.....	20
4 Dodatki	21
4.1 Zanim zgłosisz problem	21
4.2 Pomoc techniczna	22
4.3 Parametry techniczne	22

Wszelkie prawa autorskie producenta zastrzeżone. ELMAK zastrzega sobie prawo do dokonywania zmian oraz ulepszeń produktu opisanego w instrukcji bez ostrzeżenia. Zastrzeżonych nazw firm i produktów użyto w tej instrukcji użytkowania wyłącznie w celu identyfikacji.

Producent:

„ELMAK” Sp. z o. o.

ul. Hanasiewicza 4

35-103 Rzeszów

tel. (0-17) 850 45 90, 850 45 91

tel./fax (0-17) 854 98 14

www.elmak.pl

e-mail: elmak@elmak.pl

Copyright © 2010 Elmak Sp. z o. o. i Corel Corporation. Wszelkie prawa zastrzeżone. Wszystkie znaki występujące w tekście są zastrzeżonymi znakami firmowymi bądź towarowymi ich właścicieli.

Wstęp

Gratulujemy zakupu zestawu zdalnego sterowania komputerem! Dołożyliśmy wszelkich starań, aby spełniał on Twoje wymagania. Szczególną uwagę zwróciliśmy na łatwość użycia jednocześnie dając spore możliwości dostosowania do Twoich potrzeb. Zestaw po podłączeniu jest od razu gotowy do pracy i nie wymaga konfigurowania. Mamy nadzieję, że przemieni on Twój komputer w multimedialne centrum rozrywki.

Czym jest pilot komputerowy?

Pilot ten został specjalnie stworzony z myślą o komputerach nowej generacji **Media PC**. Cały zestaw umożliwia użycie komputera jako multimedialnego centrum rozrywki. Jego obsługa jest intuicyjna i wygodna dzięki menu znanemu z odtwarzaczy DVD i dekodery telewizji cyfrowej. Dzięki naszemu pilotowi możesz wygodnie sterować komputerem siedząc na kanapie. Popularne systemy Media Center obsługiwane przez pilota **Maxter Plus** to: Windows 7, Windows Vista, Microsoft Media Center i inne.

Komputer Media PC wraz z naszym pilotem łączy w sobie funkcje do tej pory obsługiwane przez wiele odrębnych urządzeń. Pozwala on na:¹

- ✓ oglądanie i nagrywanie kanałów telewizyjnych i radiowych,
- ✓ oglądanie filmów,
- ✓ słuchanie muzyki,
- ✓ przeglądanie zdjęć,
- ✓ przejrzyste katalogowanie zbiorów w jednym miejscu bez potrzeby użycia kaset czy płyt,

oraz umożliwia:

- ✓ prowadzenie prezentacji multimedialnych,
- ✓ czytanie dokumentów.

Dzięki integracji wielu odrębnych urządzeń w zestawie Media PC znikają problemy wielu połączeń pomiędzy urządzeniami, żmudnej konfiguracji i trudności z obsługą wielu pilotów jednocześnie.

Dodatkowe atuty naszego pilota:

- ✓ zdalne wyłączenie komputera i budzenie ze stanu uśpienia,
- ✓ sterowanie kursorem myszy,
- ✓ obsługa wielu popularnych aplikacji multimedialnych.

W skład zestawu wchodzi

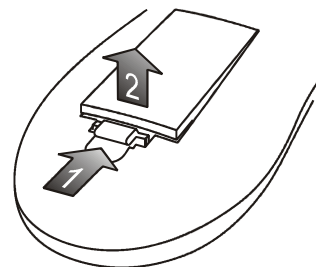
- ✓ Pilot
- ✓ Oczko odbiorcze podczerwieni
- ✓ Dysk instalacyjny
- ✓ Instrukcja użytkownika

¹ Obecność tych funkcji zależy od posiadanego komputera Media PC i systemu zarządzającego.

1 Szybki start

1 Uruchomienie pilota

Włóż 2 baterie typu LR03 rozmiar AAA do komory baterii zwracając uwagę na biegunowość.

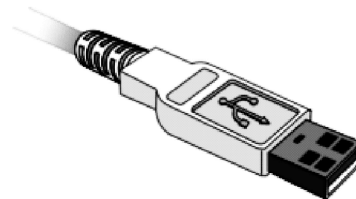


2 Umieszczenie odbiornika podczerwieni

Umieść odbiornik podczerwieni w taki sposób, aby bez przeszkód docierały do niego sygnały z pilota. Usuń przeszkody, które mogą zasłaniać oczko odbiorcze w celu uzyskania maksymalnego zasięgu sterowania. Unikaj umieszczania odbiornika w miejscu silnie oświetlonym przez lampy lub światło słoneczne.

3 Podłączenie do komputera

Podłącz wtyk oczka odbiorczego do komputera. Możliwe jest dołączanie oczka przy pracującym komputerze. Windows automatycznie wykryje nowe urządzenie i zainstaluje sterowniki.

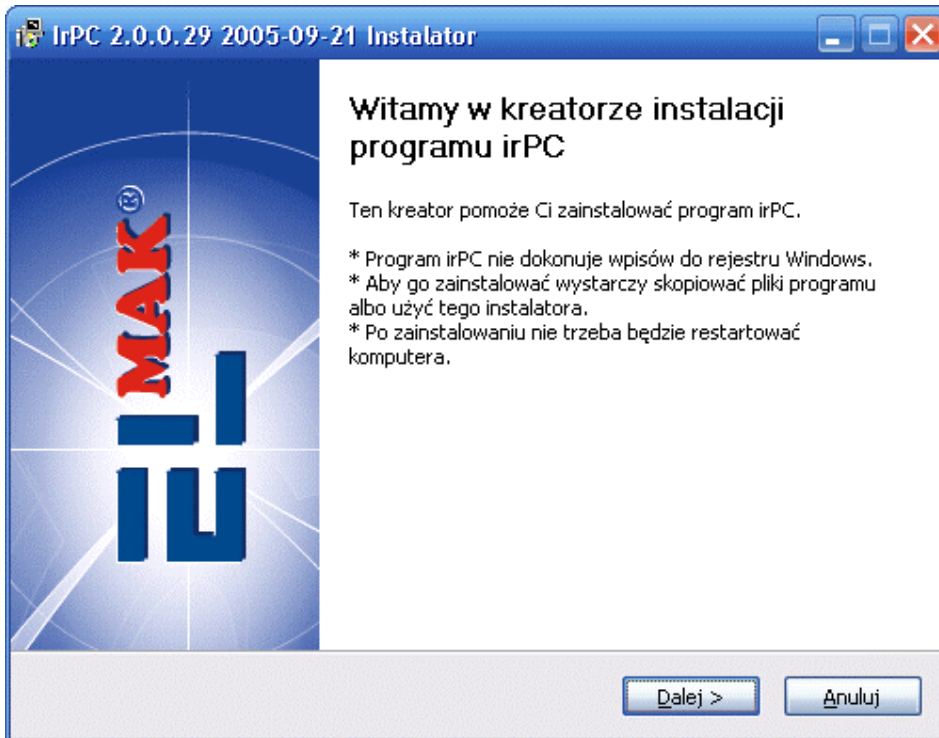


i W systemach operacyjnych Windows 98/Me może uruchomić się **Kreator dodawania nowego sprzętu**. Włóż dysk instalacyjny Windows do napędu CD. Kreator ten korzystając z ustawień domyślnych, wyszuka i zainstaluje najlepszy sterownik dla tego urządzenia.

4 Instalacja programu irPC

Włóż dysk instalacyjny do napędu CD. Wystartuje automatycznie **Kreator instalacji**, który pomoże Ci zainstalować niezbędne składniki oprogramowania.

i Jeśli okno się nie pojawi, z menu Start wybierz polecenie **Uruchom**. W oknie dialogowym **Uruchom**, wprowadź **D:\Polish\irPCsetup** (jeśli litera napędu CD-ROM to D). Następnie naciśnij **OK**.



Kreator instalacji, pomoże Ci zainstalować program irPC kontrolujący działanie pilota. Korzystając z ustawień dobranych przez kreatora szybko zainstalujesz program.

Każdy krok zatwierdzaj poleceniem **Dalej**. Możesz również cofnąć się do poprzedniej strony przy użyciu przycisku **Cofnij**.



W systemach innych niż Microsoft Windows Media Center® program irPC poprosi o wybranie programów, którymi będziesz sterował.

W oknie **Wstępnej konfiguracji sterowania aplikacjami** wybierz od jednego do czterech programów, którymi chcesz sterować. Aby ustawić cztery kolejne - zaznacz pole **SHIFT+A, B, C, D**. Znowu zaznacz dowolne programy z list i zatwierdź swój wybór poleceniem **Zapamiętaj**.

Numer obok nazwy aplikacji oznacza wersję programu. Upewnij się, że wybrany numer odpowiada wersji programu, którego używasz. Najnowsze wersje plików konfiguracyjnych znajdziesz na stronie www.maxter.elmak.pl.



Pomyślnie zainstalowany program uruchomi się automatycznie.

Od tej chwili możesz rozpocząć nawigację przy pomocy pilota. Naciśnij przycisk **MENU**, aby rozpocząć nawigację.

2 Użycie pilota

Pilot pozwala na jednoczesną obsługę komputera oraz podstawowych funkcji wybranego telewizora.

2.1 Programowanie pilota

Wprowadzanie kodu

Aby sterować telewizorem pilot wymaga wprowadzenia kodu. Korzystając ze spisu kodów wybierz kod odpowiadający typowi Twojego **odbiornika telewizyjnego** i wprowadź go zgodnie z poniższą procedurą.

- ❶ Naciśnij i **trzymaj** przycisk **TV** ➔ po około 1sek zapali się dioda aby wprowadzić kod telewizora
- ❷ Naciśnij pierwszą cyfrę kodu ➔ dioda mignie 1x
- ❸ Naciśnij drugą cyfrę kodu ➔ dioda mignie 1x
- ❹ Naciśnij trzecią cyfrę kodu ➔ dioda mignie 2x i zgaśnie
- ❺ Puść przycisk **TV**

Gdy nie znalazłeś pilota w spisie

Nawet, jeśli nie znalazłeś szukanego typu pilota w spisie kodów, pilot MAXTER PLUS może obsługiwać Twój telewizor. W tym przypadku możesz kolejno wprowadzać wszystkie kody z listy lub użyć opisaną poniżej procedury wyszukiwania. Aby rozpocząć przeszukiwanie od początku wprowadź kod 000.

- ❶ Włącz telewizor
- ❷ Naciśnij i **trzymaj** przycisk **TV**, aby znaleźć kod odpowiadający Twojemu telewizorowi ➔ po około 1sek zapali się dioda
- ❸ Naciskaj impulsowo lub przytrzymaj przycisk ▲ dopóki urządzenie nie wyłączy się. Przycisku ▼ możesz użyć, aby wrócić do poprzednich kodów ➔ po każdym naciśnięciu dioda mignie 1x
- ❹ Gdy urządzenie zostanie wyłączone, naciśnij przycisk **OK** ➔ dioda mignie 2x i zgaśnie
- ❺ Puść przycisk **TV**

Włącz telewizor i sprawdź działanie pilota. Jeżeli nie działa, mogło nastąpić przeskoczenie właściwego kodu. Należy wówczas cofnąć się, sprawdzając kilka poprzednich kodów, aż nastąpi ponowne wyłączenie urządzenia.

Odczyt numeru wprowadzonego kodu

Możesz odczytać aktualnie wprowadzony numer **kodu** odpowiadający Twojemu telewizorowi korzystając z poniższej procedury.

- | | |
|--|----------------------------------|
| ❶ Naciśnij i trzymaj przycisk TV , aby odczytać kod telewizora | ➔ po około 1sek zapali się dioda |
| ❷ Naciśnij przycisk „zielony” | ➔ cyfra setek |
| ❸ Naciśnij przycisk „żółty” | ➔ cyfra dziesiątek |
| ❹ Naciśnij przycisk „niebieski” | ➔ cyfra jedności |
| ❺ Puść przycisk TV | |

Przy czym ilość mignięć diody oznacza kolejne cyfry kodu.

- ☞ Przy odczycie kodu dla cyfry 0 dioda świeci wyraźnie dłużej.
- ☞ Pilot MAXTER PLUS sygnalizuje błąd działania przez dłuższe miganie diody. Może to nastąpić w przypadku:
 - próby wprowadzenia kodu nie ujętego w spisie,
 - użycia niewłaściwych klawiszy w procedurach,
 - słabych baterii.

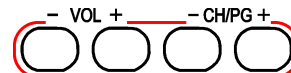
2.2 Sterowanie telewizorem

Pilot umożliwia sterowanie podstawowymi funkcjami telewizora.

Włączanie/wyłączanie telewizora *)



Zmiana głośności
Przełączanie kanałów



Wybór wejścia AV
Powrót do oglądania TV



Włączanie TV *)
Naciśnij przycisk SHIFT i trzymając go wciśnij POWER



*) W zależności od typu telewizora włączanie odbiornika może odbywać się na różne sposoby

UWAGA aby pilot sterował Twoim telewizorem należy go wcześniej zaprogramować, patrz rozdział 2.1.

2.3 Sterowanie komputerem

Pilot został zaprojektowany z myślą o wygodnym sterowaniu domowym centrum rozrywki z oprogramowaniem typu Media Center. Poniżej znajduje się lista funkcji, jakie wykonują poszczególne przyciski.²

Włączenie/wyłączenie komputera

Przytrzymaj ten przycisk 3-5 sekund, aby obudzić komputer. Naciśnięcie tego przycisku, podczas gdy komputer jest włączony – uśpi go. Wskazówki dotyczące konfiguracji budzenia komputera znajdziesz w punkcie **Konfiguracja włączania komputera** na stronie **20**.



Obsługa karty telewizyjnej

Funkcje tych przycisków pozwalają na wygodną obsługę telewizji w tym odtwarzania nagranych uprzednio audycji, teletekstu itp.



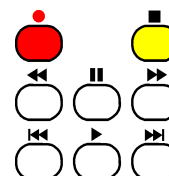
START

Przycisk **MENU** służy do uruchamiania programu. Naciśnij go, aby uruchomić centrum sterowania.



Odtwarzanie

Ta grupa przycisków umożliwia sterowanie tak jak typowym sprzętem Audio - Video. Dzięki nim możesz sterować odtwarzaniem filmów, muzyki, sygnałem telewizyjnym itp.

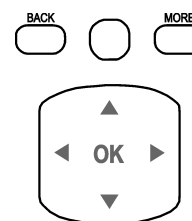


Nawigacja w menu

Użyj przycisków ze strzałkami do poruszania się po menu aplikacji typu Media Center.

Przycisk **OK** służy do zatwierdzania wyborów, natomiast przycisk **BACK** cofa do poprzedniej strony.

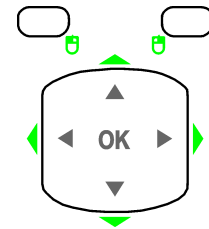
Przycisk **MORE** wyświetla informacje o wybranym elemencie menu.



² Zakres obsługiwanych funkcji będzie zależeć od użytego oprogramowania typu Media Center i konfiguracji komputera.

Sterowanie kursorem myszy

Aby uruchomić sterowanie kursorem myszy należy wcisnąć i trzymać zielony przycisk **SHIFT**. Wówczas możesz przy użyciu przycisków strzałek przesuwac po ekranie wskaźnik myszy i klikać jej klawiszami.

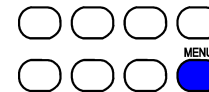
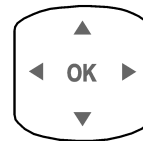


Wybór aplikacji do sterowania

Pilot MAXTER PLUS daje możliwość sterowania wieloma aplikacjami. Przycisk **MENU** otwiera okno wyboru aplikacji, którą chcemy sterować w danym momencie.

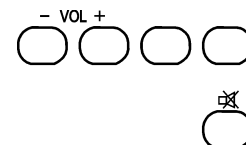
W tym oknie możesz ponadto zamknąć dany program, pokazać pulpit, wyłączyć komputer z opóźnieniem itp.

Przeczytaj akapit **Wybór obsługiwanych programów** na stronie 10, aby dowiedzieć się jak wybrać aplikację, którymi chcesz sterować.



Regulacja głośności

Grupa klawiszy umożliwiającą zmianę lub wyciszenie głośności komputera.



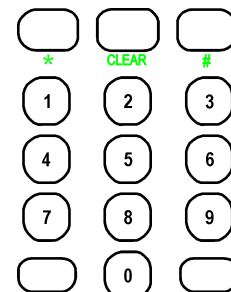
Przełączanie kanałów

Przyciski zmiany kanałów. W wybranych aplikacjach spełniają funkcję przybliżania/oddalania lub zmianę stron w dokumentach.



Klawiatura numeryczna

Klawisze numeryczne są używane do wpisywania cyfr, wyboru kanału telewizyjnego, radiowego itp. Przycisk **CLEAR** czyści ostatnio wpisany znak.




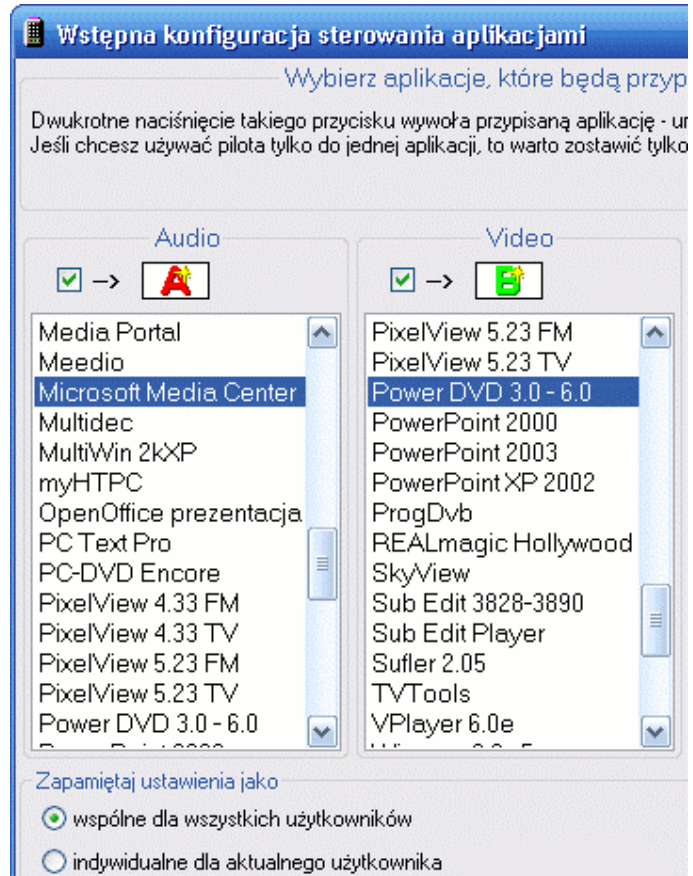
2.4 Obsługa dodatkowych aplikacji

Pilot wraz z programem irPC umożliwia sterowanie wieloma aplikacjami multimedialnymi. Umożliwia on jednoczesną obsługę ośmiu dowolnie wybranych aplikacji. Opis wyboru programów do sterowania znajduje się poniżej.

Wybór obsługiwanych programów

Otwórz okno programu irPC i w zakładce **Podstawowa konfiguracja** naciśnij przycisk **Kreator wstępnej konfiguracji**. W oknie zatytułowanym **Wstępna konfiguracja sterowania aplikacjami** wybierz aplikacje, które chcesz obsługiwać. Aby ustawić cztery kolejne - zaznacz pole **SHIFT+A**, **B**, **C**, **D**. Znowu zaznacz dowolne programy z listy i zatwierdź swój wybór poleceniem **Zapamiętaj**.

Możesz także wybrać konkretny plik konfiguracyjny. W zakładce **Podstawowa konfiguracja** w grupie **Obsługa aplikacji** naciśnij przycisk  odpowiadający danemu przyciskowi pilota. Wybierz dowolny plik konfiguracyjny z listy. Zatwierdź swój wybór poleceniem **Otwórz**.



Wywołanie interaktywnej pomocy

Interaktywna pomoc wyświetla listę funkcji przycisków, które pilot wysyła do aplikacji. Pomoże Ci ona w zlokalizowaniu funkcji, której szukasz.

Naciśnij przyciski **SHIFT + HELP** na pilocie. Otworzy się okno irPC z otwartą zakładką **Funkcje przycisków**. Naciśnij dowolny przycisk pilota – jego funkcja w liście zostanie podświetlona (możesz naciskać także przyciski z **SHIFT**). Naciskanie przycisków nie powoduje wykonania ich funkcji do momentu wyjścia z trybu interaktywnej pomocy! Ikony w spisie są ułożone w kolejności występowania na pilocie.

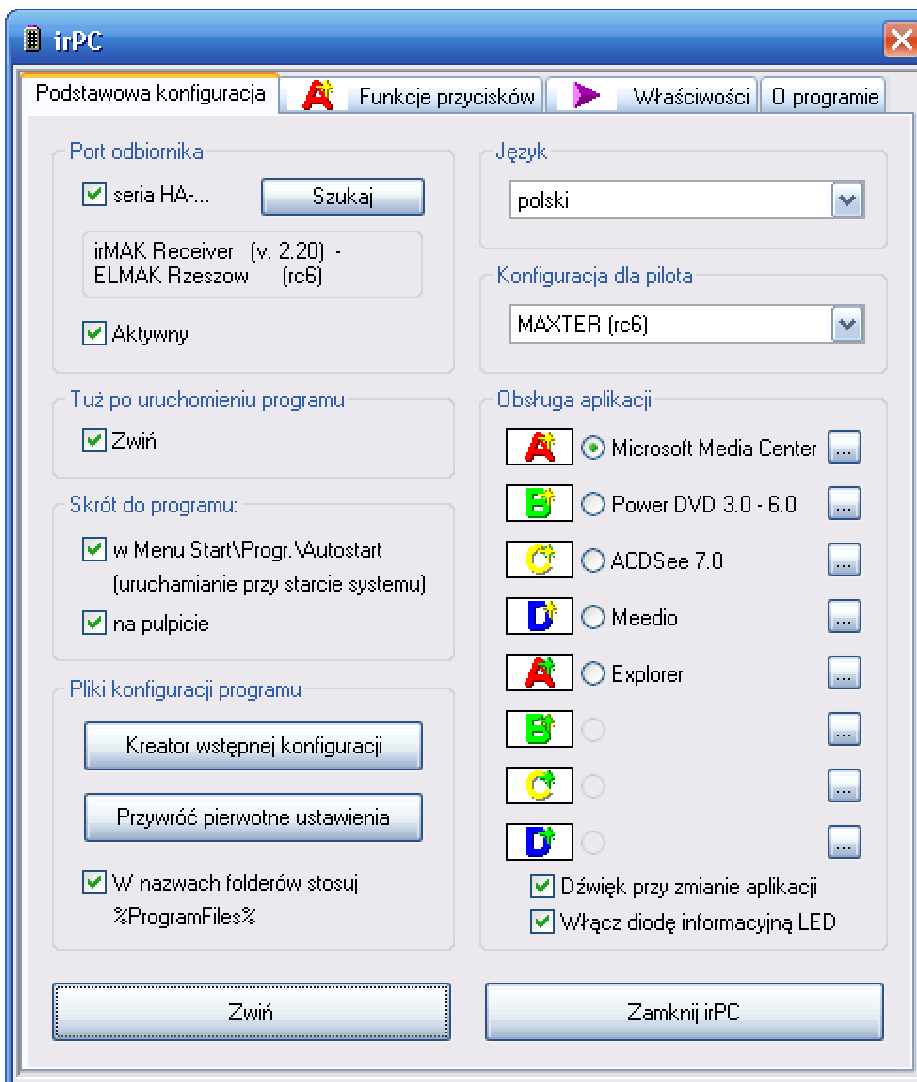
Aby powrócić do normalnej pracy pilota ponownie naciśnij przyciski **SHIFT + HELP**. Okno programu zostanie ukryte.

3 Personalizacja

Opcje programu w większości wypadków ustawiają się automatycznie. Jedynymi ustawieniami, o których musi zdecydować użytkownik to wybranie aplikacji, którymi chce sterować. Zadanie to ułatwia **Kreator wstępnej konfiguracji**. Ideą programu irPC jest odciążenie użytkownika od konieczności zagłębiania się w konfigurowanie pilota i aplikacji, stąd dalsza część instrukcji będzie przydatna tylko w wyjątkowych sytuacjach. Jeśli nie znajdziesz gotowej konfiguracji dla aplikacji, którą chcesz sterować, prosimy o kontakt pocztą elektroniczną.

3.1 Podstawowe ustawienia programu

Zakładka **Podstawowa konfiguracja** służy do konfiguracji działania samego programu irPC.



• Port

- **Szukaj** – ten przycisk umożliwia wyszukanie portu, do którego został podłączony odbiornik podczerwieni. Użyj go, gdy włączyłeś odbiornik już po uruchomieniu programu.
- W tym obszarze wyświetlane są informacje dotyczące podłączonego odbiornika tj.: nazwa, numer wersji oraz rodzaj transmisji.
- **Aktywny** – Zablokowanie/odblokowanie odbierania sygnałów z pilota.

• Tuż po uruchomieniu programu

- **Zwiń** – aplikacja startuje z ukrytym oknem konfiguracyjnym (zaleca się włączyć tę opcję).


• Skrót do programu

- **W Menu Start\Progr.\Autostart** – zaznaczenie tego pola powoduje automatyczne uruchomienie programu przy starcie komputera (zaleca się włączyć tę opcję).
- **Na Pulpicie** – Umieszcza/usuwa ikonę skrótu do irPC na pulpicie.

• Pliki Konfiguracji Programu

- **Kreator wstępnej konfiguracji sterowania aplikacjami** – otwiera okno **Wstępnej konfiguracji sterowania aplikacjami**. Użyj go do wygodnego wybrania programów, którymi będziesz sterował.
- **Przywróć pierwotne ustawienia** – ustawia domyślne parametry programu oraz przywraca funkcje przycisków do ich początkowych ustawień, tak jak po nowej instalacji programu (kopie aktualnych plików konfiguracyjnych tworzone są w podkatalogu **ini\Bak**, natomiast zawartość tego podkatalogu trafia do kosza). Warto zaraz po tym wywołać **Kreatora wstępnej konfiguracji**.
- **W nazwach folderów stosuj %ProgramFiles%** – ułatwia znajdowanie systemowego katalogu Program Files niezależnie od dysku, na którym się on znajduje (C:\,D:\ itp.).

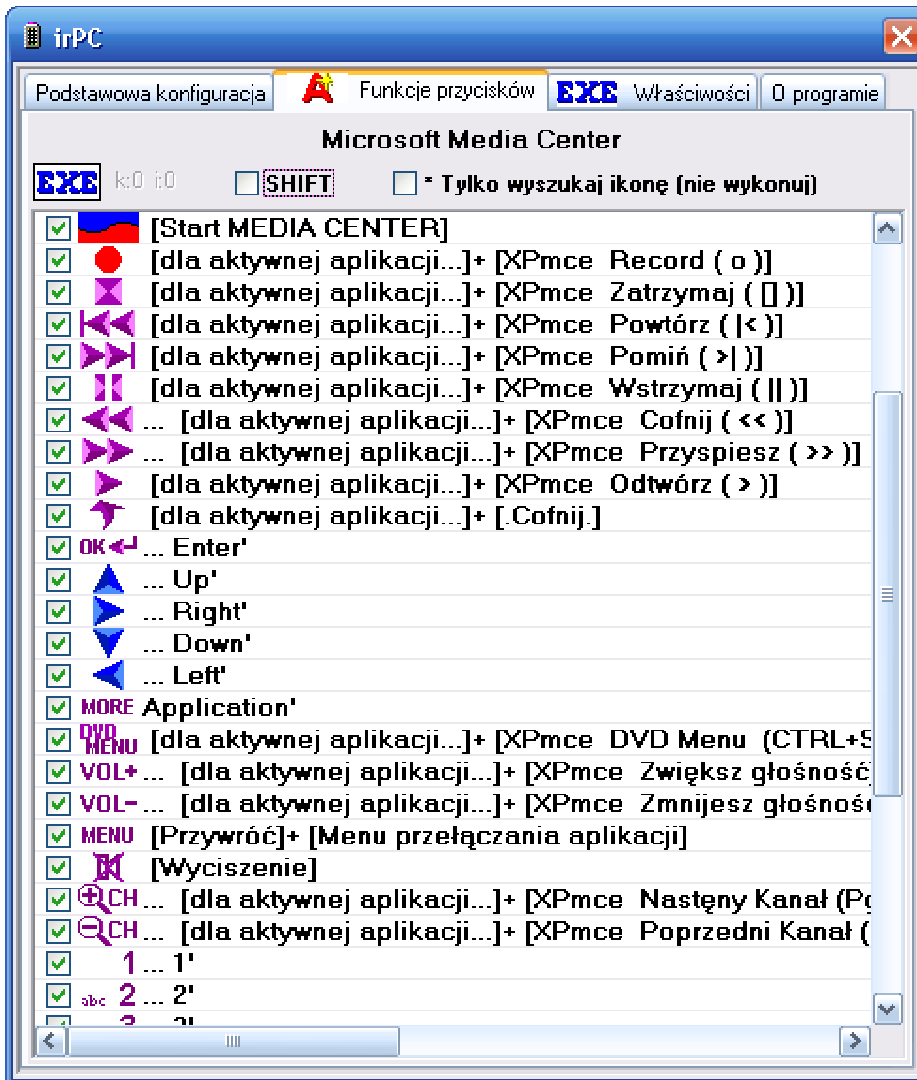
• Język – język interfejsu aplikacji. Jest on ustawiany automatycznie na podstawie wersji językowej systemu. Możesz zmienić język bez restartu aplikacji.**• Konfiguracja dla pilota** – Wybierz typ pilota, którego zamierzasz używać. Program irPC może współpracować z pilotami: MAXTER PLUS, MAXTER, PC MAK. Aby używać go z innymi pilotami uniwersalnymi firmy ELMAK należy wybrać PCMAK i w pilocie uniwersalnym wpisać kod 5006.**• Obsługa Aplikacji** – zawiera listę programów, którymi steruje pilot.



- Przyciski  służą do załadowania plików konfiguracyjnych programów. Załadowanie pliku powoduje dodanie programu do listy obsługiwanych programów.
- **Dźwięk przy zmianie aplikacji** – zaznaczenie tej opcji powoduje wygenerowanie krótkiego sygnału dźwiękowego w momencie przełączania się pomiędzy kolejnymi aplikacjami za pomocą pilota.
- **Włącz diodę informacyjną LED** – włącza i wyłącza miganie diody odbiornika podczerwieni, gdy zostaje odebrany sygnał z pilota.

3.2 Konfiguracja funkcji przycisków

W programie irPC jest możliwe zmodyfikowanie działania poszczególnych przycisków pilota dla wybranego programu.

Wybierz w zakładce **Funkcje przycisków** pozycję, której działanie chcesz zmodyfikować. Kliknij dwukrotnie na ikonie tego przycisku, aby wyświetlić zakładkę jego **Właściwości**.



 Ikony: **EXE** oraz  w liście **Funkcje przycisków** są wirtualnymi ikonami i nie mają swoich bezpośrednich odpowiedników na pilocie. Funkcja pierwszej ikony służy do uruchomienia wybranego programu wybierając go z listy **Wybór aplikacji**. Natomiast funkcja drugiej ikony służy do przywrócenia okna na wierzch już uruchomionego programu, jeżeli jest on już uruchomiony.

W górnej części zakładki **Właściwości** znajduje się grupa: **Funkcje tego przycisku**. Linia poleceń zawiera ciąg funkcji, jakie zostaną wykonane po naciśnięciu przycisku.

Funkcjami mogą być:

- naciśnięcie pojedynczego klawisza bądź sekwencji klawiszy na klawiaturze,
- wybrana akcja odnosząca się do programu irPC, sterowanej aplikacji lub systemu operacyjnego, wybrana z listy,
- uruchomienie aplikacji,
- przesunięcie kursora myszy, kliknięcie jednym z jej klawiszy lub obrót kółkiem.

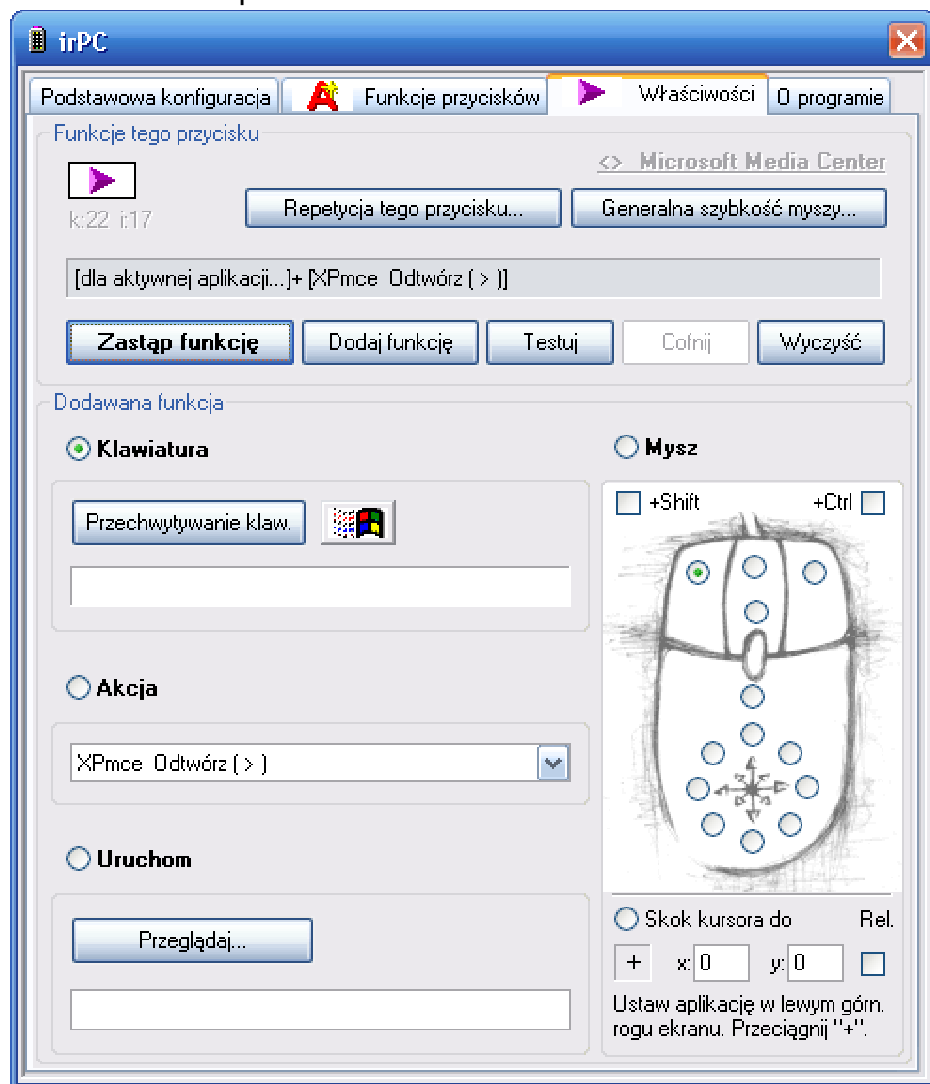
Poniżej znajdują się przyciski umożliwiające modyfikację linii poleceń.

- **Zastąp funkcję** – usuwa zawartość linii poleceń zastępując ją wybraną funkcją.
- **Dodaj funkcję** – dodaje na koniec linii poleceń wybraną funkcję.
- **Testuj** – to polecenie służy do sprawdzenia działania komend z linii poleceń.
- **Cofnij** – usuwa ostatnio dodaną funkcję.
- **Wyczyść** – kasuje zawartość linii poleceń.

Grupa **Dodawana funkcja** zawiera cztery podgrupy:

- **Klawiatura,**
- **Akcja,**
- **Uruchom**
- **Mysz**

Wybierz jedną z nich, aby móc dodać żadaną funkcję do linii poleceń.



3.2.1 Klawiatura

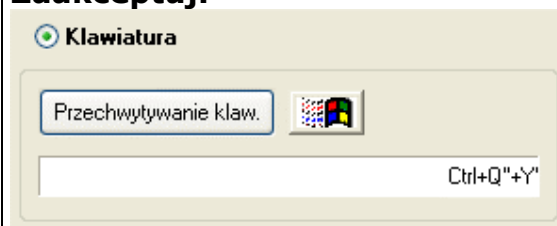
Polecenie **Przechwytywanie klaw.** uruchamia tryb rejestracji naciskanych klawiszy. Od tego momentu program rejestruje dowolne kombinacje klawiszy naciskane na klawiaturze. Przy naciśnięciu klawisza pojawia się jego nazwa, a przy puszczeniu znak apostrofu. Klawisz **Logo Windows** można symulować używając przycisku z symbolem Windows. Gdy naciśniesz wszystkie potrzebne klawisze zatwierdź całą sekwencję klikając myszą przycisk **Zaakceptuj**. Naciśnij **Zastąp funkcję** lub **Dodaj funkcję**, aby umieścić sekwencję w linii poleceń.



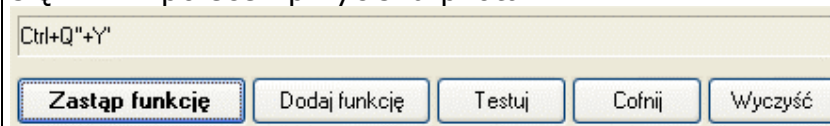
Przykład – Symulowanie naciśnięcia sekwencji klawiszy

W zakładce **Funkcje przycisków** kliknij dwukrotnie na ikonie wybranego przycisku. Przejdiesz w ten sposób do zakładki **Właściwości**.

Aby zasymulować naciśnięcie sekwencji klawiszy Ctrl+Q i Y – uruchom tryb przechwytywania klawiszy przyciskiem **Przechwytywanie klaw.** Naciśnij wybraną kombinację klawiszy i zatwierdź klikając polecenie **Zaakceptuj**.



Naciśnij przycisk **Zastąp funkcję**, aby ta sekwencja klawiszy znalazła się w linii poleceń przycisku pilota.



Możesz już sprawdzić działanie funkcji poleceniem **Testuj** lub za pomocą wybranego przycisku pilota.

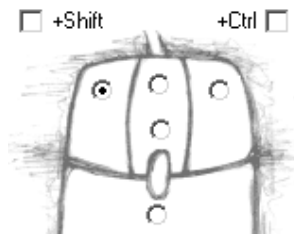


Nazwy klawiszy pochodzą z systemu Windows i dla tych samych klawiszy mogą się różnić w poszczególnych wersjach systemu.

3.2.2 Mysz

Symulacja kliknięcia klawiszem myszy lub ruchu kółka myszy

Aby zasymulować kliknięcie dowolnym klawiszem lub obrót kółka myszy zaznacz odpowiednie pole na rysunku myszy. Możesz dodatkowo zaznaczyć pola **+Shift** lub **+Ctrl**, aby zasymulować trzymanie tych klawiszy klawiatury podczas klikania. Naciśnij **Zastąp/Dodaj funkcję**, aby umieścić kliknięcie w linii poleceń.



Przesunięcie kursora myszy w wybranym kierunku

Możliwe jest przesunięcie kursora myszy z aktualnego położenia w jednym z wybranych kierunków. W tym celu zaznacz jedno z pól wyboru umieszczonych wokół strzałek kierunku na rysunku myszy. Następnie zatwierdź wybór przyciskiem **Zastąp/Dodaj funkcję**.



Skok kursora myszy w wybrane miejsce

Ta funkcja umożliwia umieszczanie kursora myszy w wybranym miejscu na ekranie lub w zadanej pozycji okna programu, którym aktualnie sterujesz. Przykładowo możesz umieścić kursor myszy nad zadany przyciskiem programu. W tym celu ustaw okno aplikacji w lewym górnym rogu ekranu. Zaznacz pole **Rel.**, aby skok kursora zależał od położenia okna sterowanej aplikacji. Następnie przeciągnij kursorem myszki symbol krzyża **+** w wybrane miejsce. Poleceniem **Zastąp/Dodaj funkcję** umieść funkcję w linii poleceń. Prawdopodobnie kolejną dodaną funkcją będzie symulacja kliknięcia klawiszem myszy.

3.2.3 Akcja

Pod pojęciem akcji kryją się wybrane zdarzenia odnoszące się do aplikacji, systemu operacyjnego lub programu irPC. Wybranie odpowiedniej akcji umożliwia między innymi:

- wyłączenie komputera,
- włączenie wygaszacza ekranu,
- zmianę głośności komputera,
- symulację wielu akcji w wybranych aplikacjach, np.: sterowanie odtwarzaniem filmu, minimalizacja okna itp.

W zakładce **Funkcje przycisków** kliknij dwukrotnie na ikonie wybranego przycisku. Przejdiesz w ten sposób do zakładki **Właściwości**. Wybierz odpowiednią akcję i naciśnij przycisk **Zastąp/Dodaj funkcję**.

3.2.4 Uruchom

Uruchomienie aplikacji

W zakładce **Właściwości** naciśnij przycisk **Przełóżaj...**. W oknie zatytułowanym:

Wybierz DOKUMENT lub "PROGRAM.EXE" "Z PARAMETRAMI" wskaż poprawną ścieżkę do pliku programu lub dokumentu. Możesz też opcjonalnie w cudzysłowach podać dodatkowe parametry uruchamianego programu. Zatwierdź wybór poleceniem **Otwórz** i następnie naciśnij **Zastąp funkcję**.



Przykłady linii poleceń:

Automatyczne odtworzenie pliku muzycznego:

"c:\Muzyka\utwór.mp3"

Otwarcie prezentacji multimedialnej:

"c:\Moje Dokumenty\Moja prezentacja.pps"

Uruchomienie dowolnego programu:

"C:\Program Files\Gadu-Gadu\gg.exe"

Dla zaawansowanych użytkowników przewidziano możliwość uruchamiania aplikacji na podstawie klucza rejestru Windows, który należy podać w nawiasach kwadratowych [...]:

[HKEY_LOCAL_MACHINE\SOFTWARE\Classes\MMS\shell\open\command]

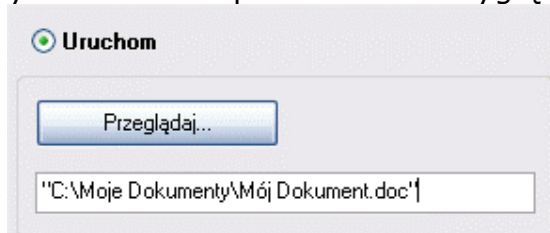


Przykład – Otwarcie dokumentu

W zakładce **Funkcje przycisków** kliknij dwukrotnie na ikonie wybranego przycisku. Przejdiesz w ten sposób do zakładki **Właściwości**.

Naciśnij przycisk **Przełóżaj...**, aby wybrać dowolny dokument. Wskaż go i naciśnij **Otwórz**.

Przykładowa linia poleceń może wyglądać następująco:



Umieść teraz wybraną funkcję w linii poleceń naciskając przycisk **Zastąp funkcję**.

Możesz już sprawdzić działanie funkcji poleceniem **Testuj** lub za pomocą przycisku pilota, którego funkcję właśnie zmodyfikowałeś.

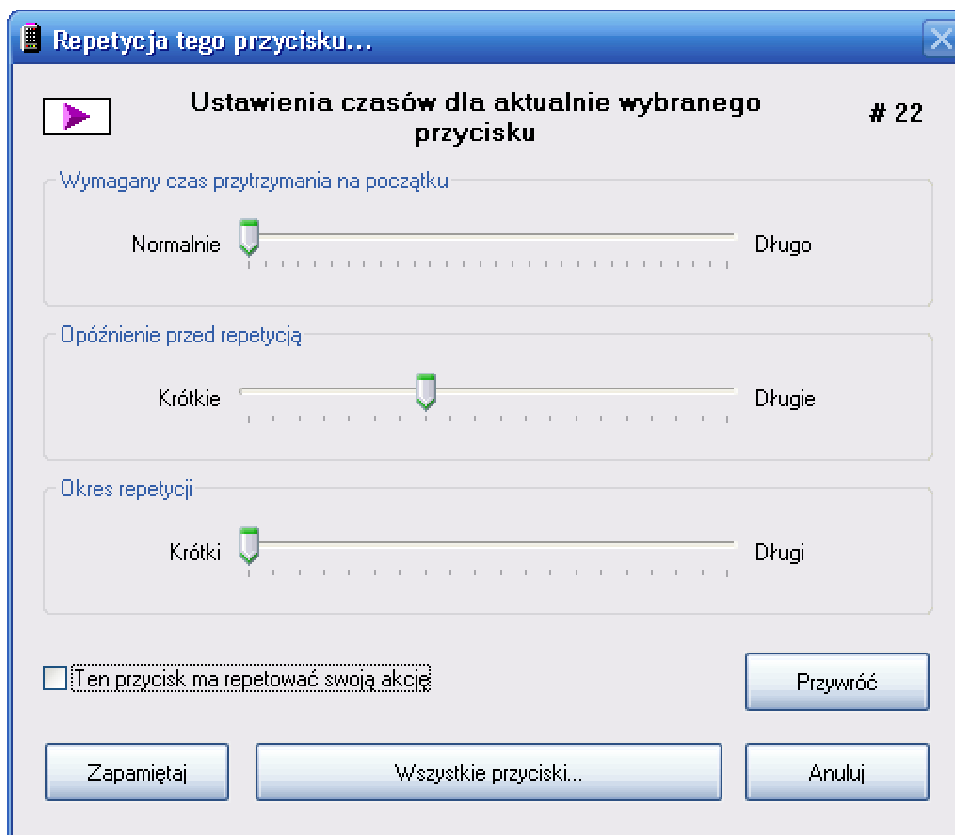
Modyfikacja ścieżki programu

Aby ustawić ścieżkę do programu w liście **Funkcji przycisków**, odszukaj ikonę **EXE**. Kliknij na niej dwukrotnie. W zakładce **Właściwości** naciśnij przycisk **Przełóżaj...** Wskaż plik programu i naciśnij **OK**. Umieść nową ścieżkę dostępu w linii poleceń naciskając przycisk **Zastąp funkcję** lub klawisz Enter.

3.2.5 Konfiguracja repetycji

Parametry repetycji kontrolują sposób wykonywania linii poleceń. W tym oknie możesz ustawić cykliczne powtarzanie funkcji zawartych w linii poleceń. Przykładem funkcji repetowanych są przyciski: regulacji głośności, przesuwania kursora myszy lub przewijania filmu.

W zakładce **Właściwości** naciśnij przycisk **Repetycja tego przycisku...**



Okno **Repetycja tego przycisku** umożliwia skonfigurowanie następujących parametrów przycisku:

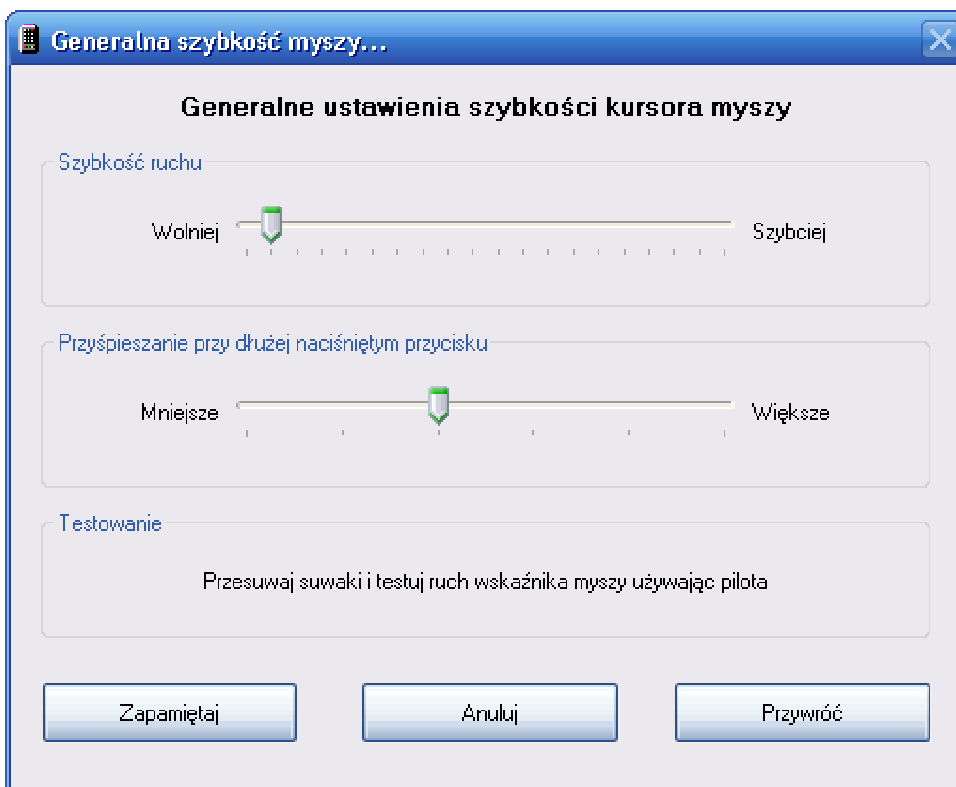
- **Wymagany czas przytrzymania na początku** – czas od naciśnięcia przycisku do wywołania jego akcji po raz pierwszy. Przesunięcie suwaka w kierunku dłuższych czasów może zminimalizować skutki przypadkowego naciśnięcia przycisku pilota dla krytycznych operacji, takich jak np. zamknięcie systemu.
- **Opóźnienie przed repetycją** – czas do kolejnego wywołania akcji, gdy przycisk jest nadal trzymany i zaznaczone jest pole **Ten klawisz ma repetować swoją akcję**.
- **Okres repetycji** – czas pomiędzy dalszymi powtórzeniami akcji.

- **Ten przycisk ma repetować swoją akcję** – zaznaczenie tego pola powoduje uaktywnienie okresowego powtarzania linii poleceń.

Zmiana ustawień zostanie zapamiętana dopiero po naciśnięciu **Zapamiętaj**. Przycisk **Wszystkie przyciski...** powoduje zapisanie powyższych parametrów (poza wartością pola wyboru repetycji akcji) dla wszystkich przycisków. Polecenie **Przywróć** ustawia domyślne wartości parametrów repetycji dla aktualnego przycisku.

3.2.6 Zmiana szybkości ruchu myszy

Z zakładki **Właściwości** wybierz polecenie **Generalna szybkość myszy**. W tym oknie możesz ustawić szybkość oraz przyspieszenie przesuwania się wskaźnika myszy po ekranie.



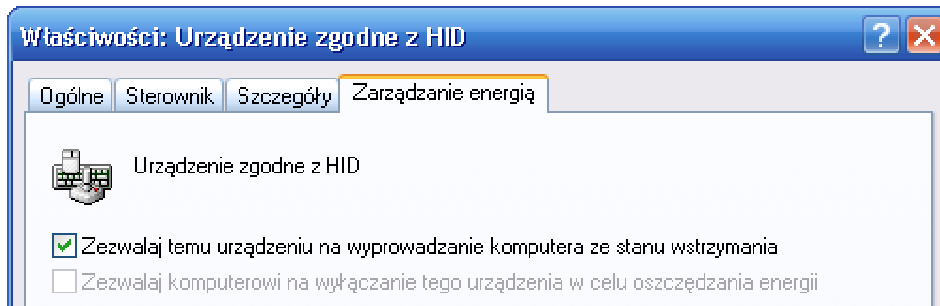
- **Szybkość ruchu** – przesunięcie tego suwaka powoduje szybszą lub wolniejszą reakcję wskaźnika na naciskanie odpowiednich przycisków pilota.
- **Przyspieszenie przy dłużej naciśniętym przycisku** – tym suwakiem możesz określić, jak szybko wskaźnik myszy ma przyspieszać do swojej maksymalnej szybkości.

Zmianę parametrów można testować na bieżąco.

3.2.7 Konfiguracja włączania komputera³

W **menadżerze urządzeń** w sekcji **Urządzenia interfejsu HID** zlokalizuj **Urządzenie zgodne z HID**. Jeżeli na liście jest kilka urządzeń o tej samej nazwie można szybko zlokalizować właściwe poprzez wyciągnięcie i włożenie wtyku odbiornika.

Otwórz właściwości urządzenia i w zakładce **Zarządzanie energią** zaznacz pole: **Zezwalaj temu urządzeniu na wyprowadzanie komputera ze stanu wstrzymania**.



³ Komputer musi obsługiwać budzenie z urządzeń USB. W razie wątpliwości skonsultuj się ze sprzedawcą.

4 Dodatki

4.1 Zanim zgłosisz problem

Opis Usterki	Rozwiązanie problemu
Komputer nie reaguje na naciśnięcie przycisków na pilocie	<ul style="list-style-type: none"> - Sprawdź czy oczko odbiorcze jest poprawnie podłączone do komputera. W momencie podłączania powinna zaświecić się na moment dioda w odbiorniku. - Poprawnie działający odbiornik potwierdza odbiór sygnałów z pilota miganiem diody, w przeciwnym razie sprawdź czy jest wybrany właściwy pilot w zakładce Podstawowa konfiguracja. - Otwórz okno konfiguracji irPC i w zakładce Podstawowa konfiguracja naciśnij przycisk Szukaj. Poprawnie wykryty odbiornik powinien wyświetlić swoją nazwę i numer wersji. - Sprawdź w menadżerze urządzeń czy po włączeniu odbiornika do komputera pojawia się nowe urządzenie USB na liście. Jeżeli nie – skontaktuj się ze sprzedawcą komputera.
Wybrany przycisk nie działa na aplikację	<ul style="list-style-type: none"> - Sprawdź czy dana funkcja jest aktywna. Przejdź do zakładki Funkcje przycisków i upewnij się, że interesująca Cię pozycja w liście ma zaznaczone pole wyboru np.: <input checked="" type="checkbox"/> EXE.
Wybrana aplikacja nie reaguje na pilota	<ul style="list-style-type: none"> - Sprawdź czy wczytałeś plik konfiguracyjny zgodny z wersją programu. Jeżeli nie znajdujesz odpowiedniego pliku konfiguracyjnego, zajrzyj na stronę www.maxter.elmak.pl i tam poszukaj odpowiedniego pliku. Możesz również zainstalować program, którym chcesz sterować w wersji obsługiwanej przez irPC.
Obsługiwany program się nie uruchamia	<ul style="list-style-type: none"> - Sprawdź czy ścieżka dostępu dla funkcji EXE wskazuje na właściwy plik programu. Przeczytaj akapit Modyfikacja ścieżki programu ze strony 18. - Wykonaj kroki z sekcji: Wybrany przycisk nie działa na aplikację.
Regulacja głośności podczas odtwarzania filmu działa bardzo powoli	<ul style="list-style-type: none"> - Dzieje się tak przy bardzo dużym obciążeniu procesora. Daje się wtedy regulować głośność za pomocą rzadkich, pojedynczych naciśnień przycisku głośności.

4.2 Pomoc techniczna

Odpowiedzi na najczęściej zadawane pytania, wiele porad oraz najnowsze pliki do pobrania znajdziesz na stronie www.maxter.elmak.pl.

W celu konsultacji związanych z instalacją, konfiguracją lub użytkowaniem programu możesz również skontaktować się z jednym z naszych dystrybutorów lub bezpośrednio z ELMAK Sp. z o.o.

Adres: ul. Hanasiewicza 4; 35-103 Rzeszów

tel. (0-17) 850 45 90
 tel./fax (0-17) 854 98 14
 e-mail elmak@elmak.pl

4.3 Parametry techniczne

Parametr	Wartość
Pilot MAXTER	
Rodzaj zasilania pilota	dwie baterie alkaliczne typu AAA/LR03 1,5V
Zasięg działania	15m
Typowy czas działania baterii w pilocie *	2 lata
Zakres temperatury pracy	od 0 do 35° C
Wymiary zewnętrzne	178x48x22mm
Oczko odbiorcze USB	
Pobór prądu	20mA

* Założone nowe baterie, średni czas nadawania 100 sekund/dobę.

Wszystkie dane techniczne zawarte w tej instrukcji mają charakter informacyjny i producent zastrzega sobie prawo do zmian bez osobnego powiadomienia.